

GEUREA

ASPACE BIZKAIA INFORMA

Mayo 2009

Deportes de Aventura Abenturako Kirolak

El pasado mes de marzo, al igual que hicimos hace dos años, un grupo de Aspace Bizkaia formado por seis usuarios y sus acompañantes, más dos voluntarios, disfrutaron de un fin de semana en la nieve. Esta vez, en vez de ser en Cerler (Huesca) estuvimos en Ezcaray pero con la misma empresa de Cerler, HANDIXTREME.

Nos gustaría informaros desde el departamento de Tiempo Libre de esta empresa. Handixtreme nació con la intención de romper barreras que se creían insalvables relacionadas con los deportes de aventura y discapacidad. Y es que parece que a primera vista resulta impensable que usuarios nuestros puedan practicar un deporte como el barranquismo. Una vez más estamos aquí para demostrar que si queremos, podemos. Y Handixtreme trabaja desde la Fundación Handix creada por ellos con los siguientes objetivos:

1. Difusión de los deportes de esquí y montaña entre las personas con discapacidad.
2. Organización de cursos, conferencias, coloquios, seminarios, mesas redondas,

3. Establecer convenios con otros organismos e instituciones.
4. Desarrollamos innovaciones tecnológicas y productos que combinados con nuevas técnicas deportivas consiguen espectaculares resultados en pista.
5. Adaptación de las estaciones de esquí a personas con discapacidad.

Handixtreme cuenta con monitores especializados y nos oferta la posibilidad de practicar diferentes deportes. En su página Web podemos encontrar toda la información necesaria como el contrato de actividades, teléfonos y direcciones de hoteles cercanos y las tarifas para el esquí, las actividades y el material.

Os facilitamos las diferentes formas de contactar con ellos así como la Web. www.handixtreme.com

Invierno

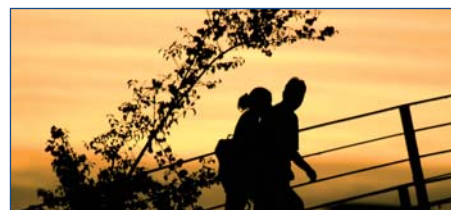
- Correo electrónico en info@handixtreme.com.
- En los teléfonos 607426385 y 630712070
- Dirección física en Parking del Ampriú

- S/N. 22449 (Cerler) Estación de esquí.
- Dirección postal en C. La Iglesia 23 Nueno (Huesca) C.P.22193
 - Directamente desde esta Web usando nuestro formulario de contacto.

Todo el año

- Correo electrónico en info@handixtreme.com.
- En los teléfonos 607426385 y 630712070
- Dirección física en C. La Iglesia 23 Nueno (Huesca) C.P.22193.
- Dirección postal en C. La Iglesia 23 Nueno (Huesca) C.P.22193
- Directamente desde esta Web usando nuestro formulario de contacto.

Esperamos os sea útil esta información y os animéis a disfrutar de unas jornadas de ocio diferentes.



María, beste bat arte

Me gustaría aprovechar este espacio para hablaros de María Oñate. María tiene 28 años. María lleva 10 años como voluntaria en ASPACE BIZKAIA. Y como Coordinador de Ocio y Tiempo Libre y amigo personal de ella me gustaría agradecer la gran labor que ha hecho como voluntaria en Aspace.

Empezó como monitora en las colonias de los peques hace 10 años, nada más y nada menos. Durante todos estos años no ha faltado ni un solo año a las colonias. En innumerables ocasiones me ha hecho una infinidad de favores para sacar colonias adelante, utilizando su tiempo libre para no solo llevar colonias de verano, sino fines de semana de Salcedillo, colonias de Navidad y Semana Santa, acompañarme en el despacho buscando albergues, monitores

nuevos... y en nuestra primera incursión en el avión con el viaje a Tenerife. María ha sido mi gran apoyo, y así he de agradecerse.

De unos años para acá era ella la responsable de colonias de peques y de la 2ª quincena de julio. Sé de primera mano lo que supone estar un mes seguido de colonias y ella ha estado varios años haciéndolo. He de valorar no ya solo su disposición en las colonias sino lo claro que ha tenido siempre la filosofía de Aspace, el cariño incondicional a los chavales y lo fácil que es trabajar con ella.

María ha encontrado trabajo y por este motivo le va a ser imposible llevar las colonias este año. Espero de verdad que le vaya bien en la nueva etapa que comienza y que al menos en ocasiones puntuales podamos

volver a verla por Aspace Bizkaia. Considero que se merecía, no voy a decir un homenaje, pero sí al menos unas palabras de agradecimiento. Un beso Mariatxo.



Sumario Aurkibidea

Ley de complemento de pensiones • Hemeroteca • Gizatek • Actividades de Ocio y Tiempo Libre • Semana Santa • Criterios para el acceso al Ocio y Tiempo Libre • Servicio de ayuda a domicilio • Deportes de Aventura • María, beste bat arte

Misión Helburua

"Mejorar la calidad de vida de las personas afectadas de parálisis cerebral y discapacidades afines, promoviendo su integración social y desarrollando al máximo sus capacidades".

Ley de complemento de pensiones Pentsio-osagarrien legea

El pasado mes de Julio entró en vigor La Ley 8 /2008 de complemento de pensiones que equipara las pensiones más bajas al Salario Mínimo Interprofesional, complementando la pensión con la renta básica.

Desde Enero de este año se ha empezado a aplicar, entre otros, a aquellos pensionistas considerándoles Unidad de Convivencia independiente aunque éstos vivan con sus familiares, siempre que:

- Sean personas mayores de 23 años

- Sean beneficiarios de la Pensión No Contributiva por Invalidez o
- Sean beneficiarios de la Prestación Familiar por hijo a cargo con un grado de minusvalía superior al 65% y la persona discapacitada sea la titular de la pensión.

La tramitación y gestión de este complemento se lleva desde los Servicios sociales de cada Ayuntamiento. Para aquellos empadronados en Bilbao han habilitado unas oficinas en la C/ Lertxundi 9-5º plta.



Hemeroteca Hemeroteka

"La noticia de tener un hijo con Parálisis Cerebral te golpea como un tren de carga. Te deprimes durante un tiempo porque estás dolido por la diferencia entre tus esperanzas y la realidad. Pero luego lo superas, porque él es maravilloso".

David Cameron. Líder Conservador Británico y padre de un hijo con Parálisis Cerebral ya fallecido.



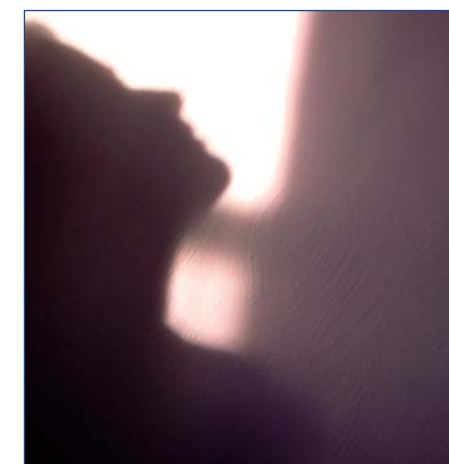
Gizatek

Desde el pasado 4 de Marzo y dependiente del Departamento de Acción Social de la Diputación Foral de Bizkaia ha comenzado a funcionar un nuevo servicio público, ubicado

en Bilbao, en la C / María Díaz de Haro 28, llamado GIZATEK y dirigido a la orientación, integración social y promoción de la autonomía de aquellas personas de cualquier edad, afectadas de **alguna discapacidad o situación de dependencia**, ofreciendo:

- Asesoramiento sobre el acceso a las distintas prestaciones o posible financiación de adquisición y/o préstamo de productos de apoyo
- Orientaciones sobre cualquier aspecto técnico
- Tramitación de las solicitudes de ayudas económicas destinadas a la adquisición de los productos de apoyo.
- Exposición de productos de apoyo.

Para mas información no dudéis en poneros en contacto con nuestro Servicio de Trabajo Social, en el Tlf: 944414721, ext. 3



Actividades de Ocio y Tiempo Libre Aisialdiko Jarduerak

Así tenemos tres tipos de actuaciones:

- Excursiones de día.
- Respiros Familiares.
- Colonias.

Excursiones de día

Para lo que queda de año están programadas las siguientes:

- 27 de Junio: Debido a que seguramente tengamos asegurado el tiempo nos iremos a Baiona y San Juan de Luz (Francia).
- Septiembre-octubre: Dependiendo de las fechas del viaje al extranjero, quizá adelantemos la salida de octubre a septiembre para visitar Logroño en las fiestas de San Mateo (semana del 19 al 26 de septiembre). Os mantendremos informados.
- 28 de Noviembre: Santander.

Respiros familiares

Como tales están incluidos los fines de semana en Salcedillo, los extraordinarios, Navidad y Semana Santa. Por las fechas en las que estamos, estos son los respiros que quedan:

- 15-17 de mayo: Salcedillo.
- 29-31 de mayo: Salcedillo.
- 6-8 de noviembre: Salcedillo.
- 20-22 de noviembre: Salcedillo.
- 11-13 de diciembre: Salcedillo.
- 26-29 de diciembre: Colonias de Navidad.

Colonias de Verano

Ya sabéis que desde ASPACE BIZKAIA se organizan colonias a lo largo de los meses de julio y agosto. Para este año hemos organizado las siguientes:

- Del 01 al 14 de julio: Colonias de pequeños en el albergue Olakueta de Suspergintza, en Berriz (Bizkaia).
- Del 16 al 30 de julio: Colonias en el Albergue Jardines del Segriá, Partida de Cunillás (Lleida).
- Del 17 al 37 de julio: Colonias en el Albergue Monte do Gozo en Santiago de Compostela (A Coruña).
- Del 02 al 15 de agosto: Colonias en el Albergue El Bosque de los Sueños, en Cubillos del Sil (León).

Confederación

Desde la Confederación ASPACE se han organizado los siguientes viajes:

- Del 05 al 14 de octubre: Palma de Mallorca. Nos han concedido 16 plazas (8+8).
- Del 26 de octubre al 02 de noviembre: Viaje a Roma. Está pendiente de confirmación.

Viaje al Extranjero

Este viaje se organiza todos los años desde ASPACE BIZKAIA. Quedarían por confirmar las fechas y el destino. Os mantendremos informados.

Semana Santa Aste Santua

La pasada Semana Santa, entre los días 13 y 16 de abril, 14 usuarios de ASPACE Bizkaia y 17 voluntarios disfrutaron de unos días de discernimiento en el Albergue de Hondarribia.

Hace un año ya habíamos estado en este albergue pero nos hemos encontrado con que han hecho mejoras sustanciales en él. El albergue es accesible con zonas adaptadas, con lo cual tuvimos facilidades varias. El Albergue Juan Sebastián Elcano se encuentra ubicado a 800m. del casco urbano de Hondarribia en la carretera que conduce al faro de Higer. Se trata de un edificio de 3 plantas y 180 plazas distribuidas en 44 habitaciones. Dispone de sala de TV y vídeo, 2 salas de reuniones, biblioteca, 8 aulas de estudio y trabajo y comedor. En el exterior posee una zona de recreo con pista

polideportiva, en hierba artificial. Existe, además, una zona de acampada que cuenta con cocina, comedor y servicios independientes que incluyen duchas.

Por si estáis interesados os dejamos las señas del albergue.

Albergue Juan Sebastián Elcano
Carretera del Faro, s/n
Telf. (34-43) - 64 15 50
Fax: (34-43) - 64 00 28
e-mail:juv.hondarribia@gazteria.gipuzkoa.net
HONDARRIBIA

Pudimos disfrutar de diferentes actividades como juegos y salida a Donosti. Anduvimos por el Casco Viejo de Donosti y el Boulevard y visitamos el Museo de la Ciencia o Zientziaren Kutxagunea. KutxaEspacio de la

Ciencia se define como un Centro de Ciencia; un lugar en el que la información científica se presenta de forma atractiva, con un nuevo estilo de comunicación a través de la manipulación de objetos y la realización de experimentos. Con lo que los chavales pueden participar de forma activa de una salida cultural.

Hondarribia siempre supone un acierto, el pueblo es pequeño con diferentes zonas de paseo a lo largo de la playa, del Bidasoa, desde donde se puede ver perfectamente Hendaia al otro lado y por el mismo casco urbano.

Os recomendamos a todos aquellos que no lo conozcáis a hacer una escapada de fin de semana.

Criterios para el acceso al Ocio y Tiempo Libre Aisialdiko Jardueretara Iristeko Irizpideak

En previsión de un aumento de la demanda de solicitudes para Ocio y Tiempo Libre, que desborde nuestra capacidad de respuesta con los recursos actuales, consideramos oportuno marcar un sistema de participación que no cree falsas expectativas en nuestros socios y a la vez se garantice un reparto justo de dichos recursos.

A la hora de marcar criterios de acceso a las actividades Ocio y Tiempo Libre que la Asociación organiza, el denominador común en el que debemos basarnos es asegurar el derecho de todas las personas con Parálisis Cerebral y sus familias a disfrutar de un tiempo de descanso, de relación y bienestar. Las actividades que se prevén realizar dentro

- Viaje al extranjero, organizado por ASPACE BIZKAIA.

Los criterios aprobados para el acceso a las distintas alternativas, son:

Para las Excursiones de Día

- Todos los socios mayores de 15 años.
- En este caso salvo en procesos agudos, el criterio médico-sanitario sería únicamente orientativo.
- Así mismo se mantendrá el criterio de grave afectación para posibilitar que estas personas tengan acceso a dicha actividad.
- En caso de sobre demanda se priorizará como en previos, la participación previa a otras excursiones y un riguroso orden de

a experimentar procesos de separación del entorno familiar).

- Mayor Grado de Afectación Psicosfísica de la persona, ya que éste determina sus posibilidades de participar en un ocio normalizado y en todos los casos, la intensidad de apoyos que requiere en su vida diaria con la consecuente necesidad de descanso de los cuidadores principales. Basado en un diagnóstico funcional.
- En igualdad de condiciones si se produjese una mayor demanda que plazas ofertadas se priorizará aquellas personas que menos hayan podido disfrutar de estos servicios en anteriores convocatorias.
- En el caso de las colonias de Navidad, se priorizará además a las personas que viven en su entorno familiar, frente a las residenciadas.

Para las Colonias de Confederación ASPACE

Ciñéndonos a la normativa que marca la Confederación, en cuanto a tramos de edad, fechas,...

En caso que las plazas concedidas fueran menos que las demandadas, se aplicarán primero los criterios de la Confederación ASPACE y después los del apartado anterior:



del Programa de Ocio y Tiempo Libre son:

- Excursiones de día.
- Respiros Familiares.
- Colonias de Verano, organizadas por ASPACE BIZKAIA.
- Colonias de la Confederación ASPACE.

inscripción.

Para los Respiros Familiares, Colonias de Verano y Viaje al extranjero, organizados por ASPACE BIZKAIA:

- El criterio médico-salud es excluyente.
- Socios mayores de siete años (edad adecuada para que un niño pueda comenzar

Servicio de ayuda a domicilio Etxeko Laguntza Zerbitzua

El servicio de Ayuda a Domicilio (SAD) está dirigido mayoritariamente a personas mayores y personas con discapacidad que requieren de algún tipo de apoyo.

El SAD presta ayuda para lograr que estas personas consigan la autonomía suficiente en las actividades diarias. Los auxiliares que acuden a los domicilios pueden hacer entre otras las siguientes tareas:

- las labores domésticas, que los beneficiarios no pueden realizar por si solos.
- acompañan a las visitas de los médicos.
- acompañan a pasear.

En definitiva tratan de atenderles en sus necesidades personales.

De esta forma muchas de estas personas pueden permanecer en sus hogares y en su entorno el mayor tiempo posible.

En concreto el Ayuntamiento de Bilbao invertirá más de 15 millones de euros durante el 2009 en este servicio. Con el dinero destinado este año podrán beneficiarse unas 3700 personas.

